

PERYSMITH®



MÁY ĐÁNH TRỨNG CẦM TAY DÒNG EASY COOKING HB300



U . S . A
TRADEMARK
PRODUCT

www.perysmith.com

CHÍNH SÁCH BẢO HÀNH

Vui lòng đăng ký bảo hành tại:



Perysmith Việt Nam

Chính sách bảo hành 2 năm có hiệu lực tính từ ngày mua sản phẩm, áp dụng với các trường hợp sản phẩm bị lỗi từ phía nhà sản xuất.

BƯỚC 1: Khách hàng vui lòng nhắn tin và cung cấp thông tin sau:

1. Tên
2. Số điện thoại liên hệ
3. Địa chỉ lấy hàng
4. Lỗi của sản phẩm
5. Hóa đơn mua hàng

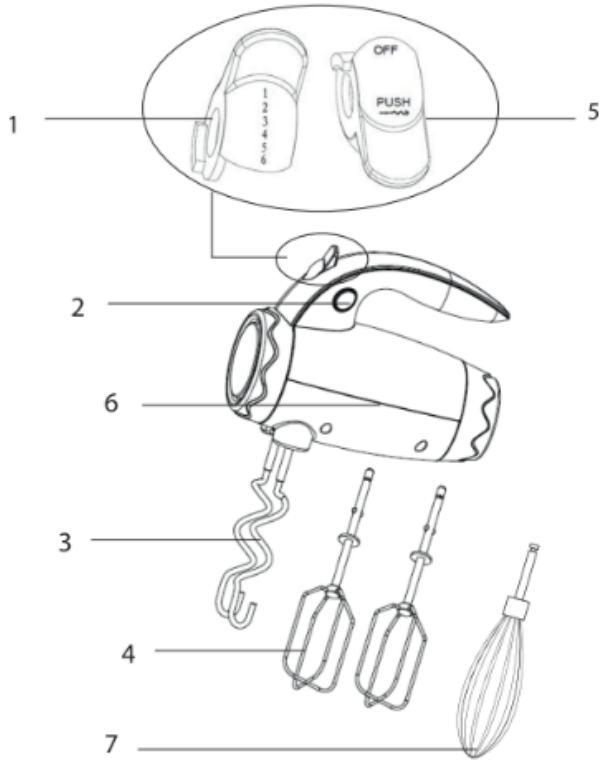
BƯỚC 2: Sau khi cung cấp thông tin, khách hàng sẽ được hướng dẫn bảo hành

Quy định về thời hạn và điều kiện bảo hành

1. Khách hàng chịu trách nhiệm thanh toán phí vận chuyển cho các yêu cầu bảo hành / hoàn hàng / sửa chữa trở lại địa chỉ giao hàng.
2. PerySmith sẽ thanh toán chi phí giao sản phẩm thay thế hoặc sửa chữa cho khách hàng.
3. Ảnh hóa đơn sẽ được yêu cầu để làm bằng chứng mua hàng.
4. Sản phẩm được sử dụng cho mục đích thương mại không được nhận bảo hành.
5. Các nghĩa vụ của PerySmith được giới hạn trong việc sửa chữa hoặc thay thế bộ phận bị lỗi.
6. Bảo hành cũng không bao gồm những điều sau đây:
 - Lạm dụng hoặc không sử dụng sản phẩm cho các mục đích và hoạt động bình thường của nó hoặc theo hướng dẫn sử dụng và bảo trì của PerySmith.
 - Tai nạn, sét đánh, rủi ro do nước, nguy cơ hỏa hoạn, bạo loạn, thông gió không đúng cách, dao động điện áp hoặc bất kỳ nguyên nhân nào nằm ngoài tầm kiểm soát của các sản phẩm PerySmith.
 - Bất kỳ bộ phận nào của sản phẩm bị hỏng hoặc có dấu hiệu giả mạo.
 - Sản phẩm bị hỏng do lỗi của con người.
 - Thiệt hại do dịch vụ được thực hiện bởi bên thứ ba, không phải nhà cung cấp dịch vụ được ủy quyền của PerySmith.
 - Thiệt hại đối với một sản phẩm đã được sửa đổi hoặc thay đổi mà không có sự cho phép bằng văn bản của PerySmith.

CÁC BỘ PHẬN

1. Nút điều chỉnh
2. Nút Turbo
3. Cây nhồi bột
4. Cây nhào bột
5. Tay cầm
6. Động cơ
7. Cây đánh trứng



HƯỚNG DẪN SỬ DỤNG

CẢNH BÁO

- Những người bị suy giảm khả năng thể chất, giác quan và tinh thần (bao gồm cả trẻ em); hoặc thiếu kinh nghiệm và kiến thức không nên sử dụng thiết bị này, trừ khi được giám sát hoặc được chỉ dẫn cách sử dụng thiết bị bởi người bảo hộ.
- Trẻ em cần được giám sát để đảm bảo chúng không chơi đùa với thiết bị.
- Nếu dây điện bị hỏng, cần mang đến nhà sản xuất, đại lý dịch vụ hoặc người có khả năng tương đương để thay thế để tránh nguy hiểm.
- Chú ý; Khi bạn sử dụng que nhồi bột, hãy lắp que vào máy với ký hiệu vòng tròn lớn. Nếu không bột sẽ chảy vào phần thân máy.

KHUYẾN NGHỊ AN TOÀN QUAN TRỌNG

- Đọc kỹ hướng dẫn sử dụng trước khi sử dụng thiết bị lần đầu tiên.
- Để thiết bị tránh xa tầm tay trẻ em. Trẻ em hoặc người khuyết tật cần được giám sát khi sử dụng thiết bị.
- Không sử dụng thiết bị bên ngoài vì nó được thiết kế chỉ để sử dụng trong nhà.
- Rút phích thiết bị ngay khi bạn sử dụng xong hoặc vệ sinh thiết bị.
- Không sử dụng khi thiết bị bị hỏng. Bạn nên liên hệ một trung tâm dịch vụ được cấp phép.
- Không nhúng dây điện vào nước hoặc chất lỏng khác.
- Không treo dây điện trong tầm với của trẻ em.
- Nếu dây điện hoặc ổ cắm bị hỏng, không sử dụng thiết bị. Để tránh nguy hiểm có thể xảy ra, hãy mang đến trung tâm dịch vụ được cấp phép để thay thế.
- Không chạm vào cây đập bột, cây nhào bột khi thiết bị đang chạy, không để tóc dài, khăn quàng cổ ... rơi và bị quấn vào phụ kiện khi nó đang hoạt động.
- Rút phích cắm trước khi xử lý (lắp và tháo phụ kiện).
- Không dùng phụ kiện với các chức năng khác nhau cùng một lúc. (Cây nhào bột và đập bột...)
- Dây điện không được để gần hoặc tiếp xúc với phần nóng của thiết bị, các nguồn nhiệt hoặc đặt trên các cạnh sắc.

CẤT GIỮ HƯỚNG DẪN SỬ DỤNG NÀY

Trước khi sử dụng thiết bị này lần đầu tiên, hãy vệ sinh các phụ kiện cẩn thận.

CÁCH SỬ DỤNG THIẾT BỊ

CÂY ĐẬP BỘT VÀ CÂY NHỒI BỘT

- Lắp cây đập bột hoặc cây nhồi bột cho đến khi nó được lắp vào đúng vị trí. Luôn lắp phụ kiện với bánh răng phù hợp, khớp với bánh răng chức năng trên thiết bị.
- Cắm phích cắm.
- Tùy thuộc vào lượng nguyên liệu mà chọn tô chứa phù hợp.
- Cho cây đập bột hoặc nhồi bột vào hộp chứa nguyên liệu và thiết bị bằng cách xoay núm điều khiển sang phải.
- Bấm nút tốc độ sang phải vào các vị trí từ 1 đến 6.
- Khi bạn sử dụng sản phẩm xong, đặt lại nút điều khiển về số "0".
- Rút phích thiết bị.
- Tháo cây đập bột hoặc cây nhồi bột bằng cách nhấn vào tay cầm..

CHÚ Ý

- Sau khi sử dụng 5 phút liên tục, hãy để máy nghỉ vài phút trước khi sử dụng tiếp.
- Không để máy chạy liên tục quá 5 phút.
- Để tránh hỗn hợp văng bắn, hãy giữ cây đập bột trong hỗn hợp và luôn tắt máy trước khi nhấc cây đập bột ra khỏi hỗn hợp.
- QUAN TRỌNG: Để tránh motor bị kẹt không cần thiết, không sử dụng máy quá cho bất kỳ hỗn hợp nào mà cây đập bột và nhồi bột không quay được tự do.

GỢI Ý VẬN HÀNH

Mỗi công thức lại đòi hỏi thời gian và tốc độ nhất định.

- TỐC ĐỘ 1-2: Để trộn các thành phần khô với chất lỏng, đánh bông lòng trắng trứng với kem thành hỗn hợp, nước thịt và nước sốt và rau.
- TỐC ĐỘ 3-4: Để trộn hỗn hợp bánh, bánh pudding hoặc đánh bông bột. Sử dụng cây nhồi bột khi quấy bột hoặc hỗn hợp làm bánh nặng hơn. Dùng cho trộn kem với đường.
- TỐC ĐỘ 5-6: Dùng đánh bông kem, sữa bột hoặc lòng trắng hoặc trứng gà. Để trộn thịt băm hoặc nhào bột nặng.
- TURBO: Công suất lớn nhất.

CÁCH VỆ SINH

- Rút phích cắm thiết bị.
- Chỉ lau phần thân thiết bị bằng vải mềm.
- Rửa cây đập bột hoặc cây khuấy bột dưới vòi nước hoặc trong máy rửa bát. Rửa sạch và lau khô.
- Bạn nên vệ sinh thiết bị ngay sau khi sử dụng. Điều này sẽ giúp loại bỏ những mảng bám do thức ăn thừa có thể khô cứng lại, giúp cho việc vệ sinh dễ dàng hơn và hạn chế khả năng vi khuẩn phát triển.

PERYSMITH®

perysmith.com.vn

